



## **L'Équipe:**

### **Booker**

Florent mobile: +33 6 15 50 57 56 Mail: [contact@kalimaproduction.org](mailto:contact@kalimaproduction.org)

### **Manager**

Mary Mobile:+33 6 18 82 61 41 Mail: [marie.bpmcie@gmail.com](mailto:marie.bpmcie@gmail.com)

### **Ingénieur de son/ régie technique –**

Rémy. Mobile : +33 6 13 49 23 83 Mail : [doremy01@gmail.com](mailto:doremy01@gmail.com)

NB: Les apatrides ne tournent pas régulièrement avec un éclairagiste.  
Les organisateurs sont priés d'en fournir un en cas d'absence.

## **Le Groupe:**

**Latcho** – Voix lead Guitare manouche, folk

**Armen** – Voix, Guitare

**Gunter** – Voix, violon, keyboard

**Tiago** – Basse

**Liam** – Voix, Drums

## **La Salle**

### **Régie**

Prévoir un emplacement d'environ 4 x 3 m pour l'implantation des consoles son et éclairage, situé dans l'axe central de la scène, à environ 10 ou 12 m selon la configuration de la salle.

### **Alimentation électrique**

Sonorisation et éclairage devront être alimentés par deux circuits indépendants, d'une puissance suffisante pour leur bon fonctionnement à pleine puissance. Veillez à ce qu'aucune interférence entre l'éclairage et le son ne nuise à la qualité de ce dernier. Prévoir sur scène, l'alimentation et le câblage électrique nécessaires au matériel du groupe (voir plan).

### **Scène**

Scène plate, lisse et stable en tous points (tailles optimales d'ouverture 8 m, profondeur 7 m, hauteur de scène : en salle 0,8 à 1 m ; en plein air 1 à 1,5 m). Ces dimensions correspondent à l'espace de jeu des Apatrides, y compris l'installation de son matériel. Elles ne tiennent pas compte du système son, mix-retours, side et façade, et éclairage. Si le spectacle a lieu en plein air, la scène sera couverte et fermée sur trois côtés. L'ensemble du matériel devra être totalement protégé des intempéries et du soleil. Ne pas oublier le fond de scène noir.  
Cf. plan de scène.

### **Horaires**

Les horaires d'arrivée, de balance et de concert, nous seront communiqués au plus tard 15 jours avant la date de la représentation. Ces horaires devront être respectés. Les sonorisations façade et retours seront installées, et en parfait état de fonctionnement à l'heure de balance fixée. Prévoir 2h30 pour l'installation du groupe sur scène et pour la balance.

## **Sonorisation**

L'organisateur doit fournir une sonorisation de qualité professionnelle, ainsi qu'un technicien qualifié assurant l'installation et l'assistance technique pendant la balance et le concert.

### **Façade**

Système actif 3 voies avec subs (non solidaires de la scène), de type :  
C-Hell, D&B, Adamson, Nexo...

La puissance sera adaptée à la salle ou au site (compter environ 10w par personne), et suffisante pour délivrer une puissance de 110db à la console. Les enceintes seront installées en hauteur et correctement anglées, pour une répartition acoustique et une intelligibilité optimale.

### **Console**

De type Midas XL3, ou équivalent Yamaha ou Soundcraft.

Description :

32 voies, avec correcteurs paramétriques ;  
8 départs auxiliaires  
8 sous-groupes .  
8 VCA

Si console numérique façade (YAMAHA M7CL, soundcraft VI) juste la partie contrôle est demander.

### **Contrôle**

1 égaliseur stéréo 1/3 octave type DBX, DSS... (pas de Yamaha, Peavey).  
1 platine CD.

### **Effets**

3 réverb de type PCM 70, M2000, REV5, SPX990  
8 compresseurs-limiteurs de type BSS, Drawner, DBX...  
2 gate de type BSS, Drawner, DBX...

### **Retours**

Le groupe se déplace sans technicien retours, cette partie ce fera donc de la console face.  
5 départs (+ 2 pour les sides si nécessaire).

### **Contrôle**

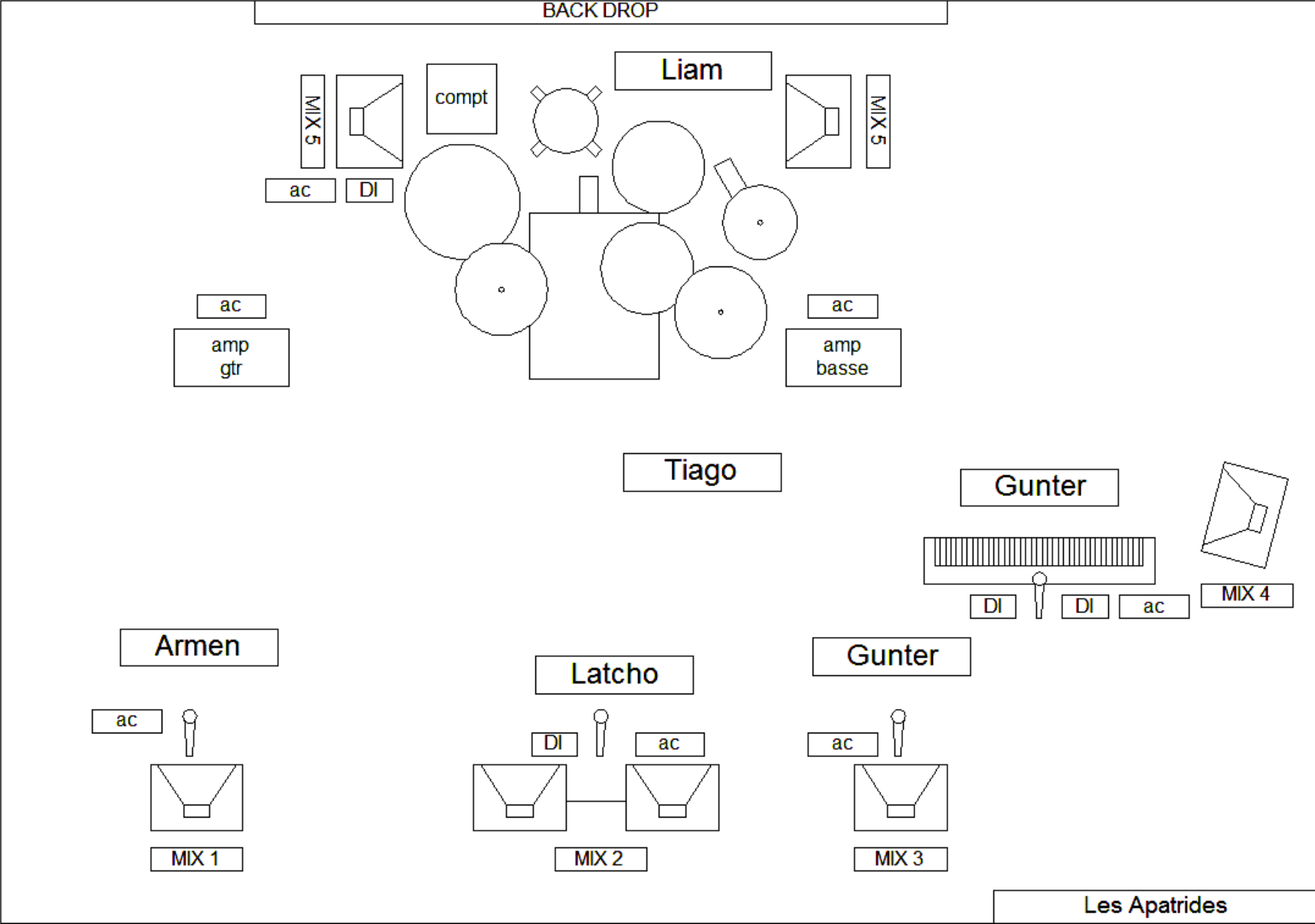
6 égaliseurs 1/3 octave, de type KT, APEX... (pas de Yamaha, Peavey), en insert sur les départs auxiliaires.

### **Bains de pieds**

7 wedges, de type, Martin LE400, adamson M15, EAW SM500, AT-33 ;  
Side-fills selon configuration.

## Patch Les Apatrides

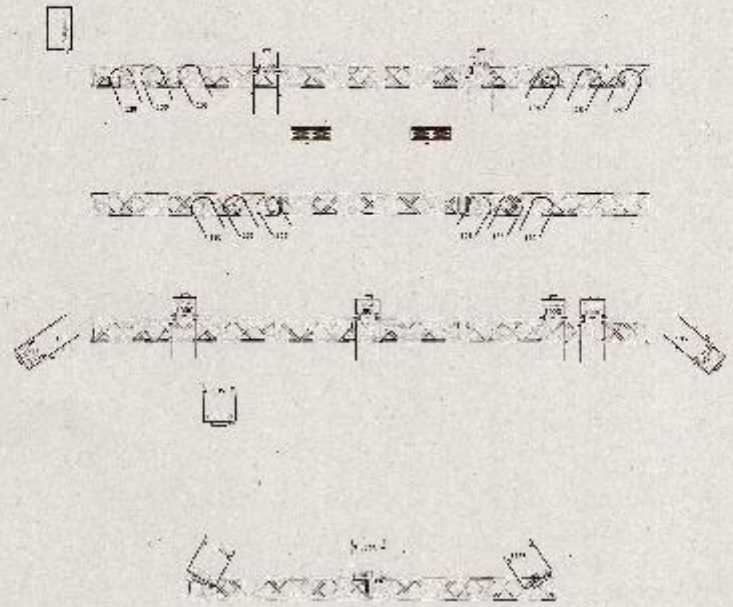
ligne	designation	micros	insert	stand
1	Kick	D6	comp	ppm
2	SN Top	e 904/ e 604	comp	
3	HH	C4/ km 184		ppm
4	T1	e 904/ e 604	gate	
5	T2	e 904/ e 604	gate	
6	OH L	fourni		gpm
7	OH R	fourni		gpm
8	Computer	DI		table basse
9	Basse	DI/XLR	comp	
10	Key L	active DI		
11	Key R	active DI		
12	Violon	Xlr	comp	
13	Gtr Elect	Sm 57		ppm
14	Gtr folck	active DI		
15	Gtr Manouche	XLR	comp	
16	Vx Liam	Sm 58	comp	gpm
17	Vx Armen	Sm 58		gpm
18	Vx Gunter	Sm 58		gpm
19	Vx latcho	Sm 58	comp	gpm
20	ipod L			
21	ipod R			
22/23	hall vocal			
24/25	hall violon			
26/27	room			



Kiefer Des Apatrides  
 Dernière modification :23/11/11

# Plan de feu Les Apatrides

0.000.000  
0.000.000



## LEGENDE

PC 1Kw (4)

PAR 64 (12)

Découpe  
1Kw (8)

Machine à  
brouillard (1)

Blinder X4  
(2)

## ***Buffet***

A l'arrivée du groupe sur le lieu du concert, il sera mis à sa disposition dans les loges, un buffet pour 7 personnes, comprenant, à titre indicatif, salade, fromage, pain, fruits secs et fruits frais. Ainsi que des boissons à garder au frais (eau minérale, jus de fruits, vin, bières, sodas, et du lait), et des boissons chaudes (thé, café). Spécialités locales appréciées.

**NB : un des membre du groupe des Apatrides est allergique a l'iode**

## ***Repas chaud***

Après le spectacle, l'horaire du repas sera décidé d'un commun accord. Prévoir un repas chaud pour 7 personnes. L'organisateur veillera à ce que le service soit raisonnablement rapide. Spécialités locales appréciées.

## ***Hébergement du groupe***

L'organisateur veillera à ce que le groupe puisse disposer des chambres dès midi, et du petit déjeuner jusqu'à 10h30 minimum.

Cf. Rooming-list jointe.

Garage pour véhicule

Prévoir un parking gardé pour 2 véhicules (hauteur minimum 2m70), avec la possibilité de stocker dans un lieu sûr, l'ensemble de notre matériel technique et musical, pour la nuit (conditions et horaires à convenir avec le groupe et l'hôtel).

## ***Loges***

L'organisateur mettra à la disposition du groupe une grande loge, confortable, avec des serviettes propres. Autant que possible, cette loge sera à proximité de la scène. Les clés seront remises au régisseur du groupe dès son arrivée, et rendues au départ.

## ***Sécurité***

L'organisateur est responsable de la sécurité des membres du groupe et de tous leurs biens matériels (instruments, accessoires, affaires personnelles), ainsi que des véhicules, sur le lieu de la production du spectacle, et cela dès leur arrivée jusqu'à leur départ. Le groupe demande à l'organisateur d'utiliser un personnel de sécurité discret, gardant expressément une attitude correcte en toutes circonstances face au public.